

Kleopatra Çirkin miydi?!

Güzelliği dillere destan Mısır Kraliçesi Kleopatra ve Romalı general Marcus Antonius'la ilgili yeni bir film yapılacak olursa, Newcastle Üniversitesi uzmanlarına göre seçilecek başrol oyuncuları, bu sefer kesinlikle Elizabeth Taylor ve Richard Burton'a benzememeli. Henüz kurulma aşamasındaki bir müzenin koleksiyonuna katılmadan önce incelenmekte olan ve MÖ 32 yılından kalma küçük bir gümüş paranın iki yüzeyindeki betimlemelere bakılırsa, ne Kleopatra ne de Antonius birer estetik harikası. Kleopatra, burada dar bir alın, uzun ve sivri bir burun, ince dudaklar



ve sivri bir çeneyile; Mark Antonius ise patlak gözler, uzun, kanca bir burun ve kalın bir boyunla resmedilmiş! "Romalı yazarlar Kleopatra'nın zeki ve karizmatik kişiliğinden, büyüleyici ve baştançıkarcı sesinden sözetmeler de, doğ-

rudan güzelliğinden sözeden pek yok" diyor araştırmacılarından Clare Pickersgill. "Kleopatra'nın bu imajı aslında görece yeni; büyük ölçüde de Hollywood filmlerinden kaynaklı."

Newcastle Üniversitesi Basın Duyurusu, 14 Şubat 2007

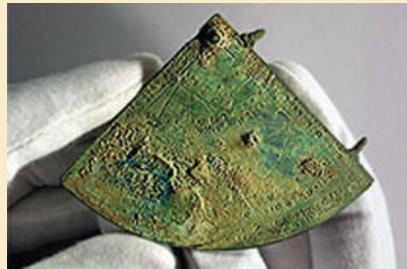
Tarihi Çöplükte Bilimsel Hazine

İngiltere'nin tarihi kenti Canterbury'de 16. yüzyıldan kalma bir binaya yapılacak ek bölüm için temel kazılırken, büyük bir sürpriz ortaya çıktı: bir usturlab kadranı. Bu, zaman ve enlem hesaplamaları için kullanılmış, karmaşık bir gökbilimsel hesap makinesi. Kadranın bulunduğu yerse, 14. yüzyıldan kalma ve istenmeyen ıvır zıvırın yanı sıra çömlek parçaları da barındıran bir tür çöp çukuru! Bu tür gereçler çok ender olarak ortaya çıkıyor. Canterbury kadranı, şu ana kadar keşfedilmiş benzerleri arasında sekizincisi.

Temel kazma işlemi sırasında, önce Ortaçağ'dan kalma bir yapının kalıntıları ortaya çıkmış; ardından da çukur. İçindeki çanak çömlek parçaları tahminlere göre 1374-1425 yıllarından kalma. Canterbury Arkeoloji Vakfı'ndan inşaat bölgesini gözetmekle görevli Andrew Linklater, eline aldığı çeyrek daire biçimindeki pirinç levhanın ne olduğunu anlayamayınca onu British Museum'a götürmüştü. Gördükleri karşısında şaşkınlıktan donakalan müze yetkilileri de kadranı, uzmanlığı eski gökbilimsel aygıtlar olan Hollandalı Elly Dekker'a göndermişler. Dekker, şimdi incelemesini tamamlamış, parçayı da 1388 yılına tarihlemiş bulunuyor. Kadranın üzerine kazınmış bir dizi eğri



ve işaret, kenarlarından biri üzerinde de, Güneş'e hizalama yapmaya yarayan bir çift gözlem deliği var. Şu anda bulunmayan ve levhaya asılı biçimde duran bir çekül de kadranın üzerindeki işaretlere hizalanarak saati anlamaya yardımcı olmuş olabilir. Kadran



gündoğumu ve günbatımı zamanını, ya da bulunulan enlemi belirlemek için de kullanılmış olsa gerek. Dekker bunun, benzerlerine göre yeni olduğunu söylüyor. Bir özelliği de, diğerlerinin hem yıldızlar hem Güneş'e hizalanabilir olmalarına karşın, Canterbury kadranının yalnızca gündüzleri kullanılabilir olması. Dekker, bu tür gereçlerin zamanında da oldukça pahalı olduklarını ve genelde elden ele, nesilden nesile dolaştığını söylüyor. Yani asıl soru, kadranın nasıl olup da böyle bir alandan çıktığı.

Nature, 14 Şubat 2007